

# APROXIMACIÓN A LA OFERTA TURÍSTICA DE LA PROVINCIA DE JAÉN

Por Félix-Ángel Grande Torraleja,  
Agustín Muñoz Vázquez,  
Pablo Muñoz Rejón  
Universidad de Jaén

## RESUMEN

Se realiza una descripción de la oferta turística de la provincia de Jaén en función del análisis de las categorías y número de plazas de establecimientos hoteleros, apartamentos y campamentos turísticos de la provincia.

## Abstract

A description of tourist offer in the province of Jaén is done, which is based on the analysis of categories and number of places in hotels, apartments and tourist camps on the province.

## 1. INTRODUCCIÓN

**E**N este artículo no pretendemos realizar un análisis exhaustivo de las características de las distintas tipologías de ofertas existentes en la provincia de Jaén, sino que sólo deseamos realizar una aproximación a la oferta turística, de manera que tengamos, junto con el análisis de la demanda, los elementos de juicio necesarios para conseguir un mayor conocimiento de la realidad turística existente en la provincia de Jaén.

El estudio sobre la oferta turística se realizará fundamentalmente en términos cuantitativos, completándose con algunas opiniones de tipo cualita-

tivo que los turistas que llegan a la provincia de Jaén han expresado con relación a algún elemento concreto del producto turístico ofertado.

## 2. OFERTA TURÍSTICA DE LA PROVINCIA DE JAÉN

La definición más simple que podemos dar de empresa turística es que es aquella que está dedicada a satisfacer a los turistas, de ahí que nos limitemos a los establecimientos hoteleros.

Por otro lado, las empresas turísticas han de integrarse en gran medida en empresas ubicadas dentro del sector servicios, por lo que en principio podemos establecer la siguiente clasificación (1):

### a) *De producción de bienes y servicios:*

- Empresas de alojamiento.
- Empresas de restauración.
- Empresas de transporte.

### b) *De distribución:*

- Agencias de viajes, como intermediarias.
- Operadores turísticos, como creadores de paquetes turísticos.

### c) *Otras:*

- De artículos elaborados por y para el consumo turístico.
- Financieras, tales como bancos, empresas de seguros, etc., que en gran medida desarrollan su actividad para el turismo.
- Constructoras, tanto de edificios como de infraestructuras.
- Otras, tales como alimentarias, de maquinaria, herramientas, etc., que deben su existencia en gran medida a los visitantes de su zona de influencia.

Por otra parte, de forma muy resumida, hacemos referencia a las principales características de las empresas turísticas:

- Intangibilidad, al ser empresas que prestan fundamentalmente servicios.

---

(1) DORADO, J. A. (1996): *Organización y control de empresas en hostelería y turismo*. Ed. Síntesis, Madrid, págs. 20 y 21.

- Imposibilidad de almacenamiento.
- Alto coste del capital inicial, puesto que el inicio de sus actividades requiere fuertes inversiones en elementos de inmovilizado.
- Dificultad para su reconversión hacia otras actividades.
- Fuerte incidencia del capital humano, al representar los salarios un elevado porcentaje con relación a los ingresos.
- Imposibilidad de cambio de ubicación, en el sentido de tener que estar situadas en los núcleos receptores de turismo o clientela en general.
- Gran sensibilidad a los factores externos, tales como inseguridad ciudadana, terrorismo, etc.
- Estacionalidad, etc.

Vista una clasificación de las empresas turísticas y una serie de características comunes a todas ellas, comenzamos la descripción de la oferta turística propia de la provincia de Jaén.

Partiendo de los últimos datos proporcionados por el Sistema de Información Multiterritorial de Andalucía (SIMA) para la provincia de Jaén, analizaremos brevemente la composición de la oferta de alojamiento haciendo referencia a:

- Establecimientos hoteleros.
- Apartamentos.
- Campamentos turísticos.

Hemos de resaltar el hecho de que nos encontramos con el inconveniente que dentro del sector hotelero, al igual que en el resto de los sectores que comentaremos más adelante, existen establecimientos cuya actividad principal no está orientada específicamente al turismo, resultando imposible diferenciar aquellos establecimientos cuya actividad principal está orientada hacia otro tipo de clientes. A pesar de ello, consideramos que los siguientes datos nos pueden dar una idea bastante aproximada sobre la realidad de la oferta turística de la provincia de Jaén.

#### **A. Establecimientos hoteleros**

El análisis de los establecimientos hoteleros lo basaremos en el estudio de los hoteles, hoteles-apartamentos y pensiones.

En relación con los hoteles, al analizar los datos contenidos en la tabla 1, observamos que sólo cabe hablar de un incremento considerable en el período 1988-1999 en lo que se refiere a los hoteles de Dos y Tres estrellas, habiéndose prácticamente duplicado su número en dicho período.

**TABLA 1**  
**Número de hoteles por categoría y año**

Hoteles	5 estrellas	4 estrellas	3 estrellas	2 estrellas	1 estrella
1988	0	2	8	17	12
1989	0	2	8	19	13
1990	0	2	8	21	13
1991	0	2	10	23	14
1992	0	2	12	25	16
1993	0	2	12	25	15
1994	0	3	14	30	18
1995	0	3	17	31	17
1996	0	4	20	34	21
1997	0	4	20	34	23
1998	0	5	21	33	21
1999	0	5	20	33	21

FUENTE: Elaboración propia a partir de datos del IEA. SIMA. 2001.

En los años 1994 y 1996 se produce un incremento sustancial en el número de hoteles, pues tiene lugar la apertura de once y diez nuevos establecimientos, respectivamente, cifra muy superior al número de aperturas de años anteriores. No obstante lo anterior, si relativizamos y comparamos estas cifras con las correspondientes a otras provincias donde el turismo interior está en pujante desarrollo, observamos un cierto retraso en el desarrollo de la oferta turística giennense como, por ejemplo, respecto al turismo interior de la provincia de Málaga, en donde el incremento más significativo en el número de hoteles se produce en el año 1991 (2). Por lo tanto, observamos un importante retraso en la provincia de Jaén, que podemos cifrar en unos tres años, en cuanto a la puesta en marcha de políticas que posibiliten

(2) FUENTES GARCÍA, R., y GARCÍA MESA, J. M. (1996): *Situación actual y líneas estratégicas de desarrollo del turismo rural en la provincia de Málaga*. Diputación Provincial de Málaga, pág. 42.

el aprovechamiento de los recursos turísticos de la zona, tanto desde el punto de vista de la iniciativa privada (como se pone de manifiesto en la Tabla 1), como a nivel público, ya que por ejemplo la primera regulación sobre alojamientos rurales no es aprobada hasta 1995 (3).

Si nos referimos a hoteles-apartamentos, de los datos de la Tabla 2, comprobamos que este tipo de establecimientos está poco extendido en el medio rural, ya que en realidad su mercado potencial se puede considerar como propio de áreas de litoral, donde existe una mayor masificación y búsqueda de rentabilidad a corto plazo.

**TABLA 2**

**Número de hoteles-apartamentos por categoría y año**

Hoteles	5 estrellas	4 estrellas	3 estrellas	2 estrellas	1 estrella
1988	0	0	0	0	0
1989	0	0	0	0	0
1990	0	0	1	0	0
1991	0	0	1	0	0
1992	0	0	2	0	0
1993	0	0	2	0	0
1994	0	0	2	1	0
1995	0	0	2	1	0
1996	0	0	2	1	0
1997	0	0	2	1	0
1998	0	0	2	1	0
1999	0	0	2	1	0

FUENTE: Elaboración propia a partir de datos del IEA. SIMA. 2001.

A nivel provincial su existencia es prácticamente testimonial y como vemos es un elemento de reciente aparición, que seguramente en un futuro está llamado a jugar un papel más importante dentro de la oferta hotelera del turismo de interior.

Respecto a las pensiones (Tabla 3), también podemos observar un crecimiento significativo en el período que estamos considerando, debido fundamentalmente a que son establecimientos que requieren un mínimo de inversión, normalmente con pocas plazas y que en muchas de las ocasiones

(3) Decreto 94/95 en B.O.J.A., núm. 70, de 13 de mayo de 1995.

satisfacen las necesidades de alojamiento de los pequeños municipios, no estrictamente considerados como turísticos.

**TABLA 3**  
**Número de pensiones por categoría y año**

	2 estrellas	1 estrella
1988	10	51
1989	12	56
1990	12	59
1991	12	60
1992	11	64
1993	11	65
1994	16	63
1995	18	62
1996	18	69
1997	19	70
1998	17	66
1999	19	71

FUENTE: Elaboración propia a partir de datos del IEA. SIMA. 2001.

Si consideramos la evolución anual y con base en los datos de la tabla 3 anterior, nos encontramos que para el caso de las pensiones de mayor categoría el número de las mismas aparece estancado desde 1989 hasta 1993, observándose incluso el cierre de una de ellas. Al igual que ocurría para los hoteles, en el caso de las pensiones de dos estrellas, es también en el año 1994 cuando se produce un incremento significativo en el número de aperturas de establecimientos de esta categoría. No ocurre lo mismo con las pensiones de menor categoría, que sí experimentan un crecimiento relativamente importante, alcanzando su máximo en 1993, para en los años siguientes producirse la desaparición de alguna de ellas, hasta llegar al año 1996 en el que se produce la apertura de 7 nuevas pensiones. En el año 1998 se observa una disminución en el número de pensiones, produciéndose un incremento en el año siguiente, hasta alcanzar prácticamente las mismas cifras del año 1997.

En resumen, después de analizar las Tablas 1, 2 y 3, podemos decir que en conjunto la oferta hotelera en la provincia de Jaén presenta una baja ca-

tegoría, puesto que al hecho destacable de no existir ningún hotel de cinco estrellas y de la sola existencia de cinco hoteles de cuatro estrellas, se le une la circunstancia de que en conjunto existe un mayor número de pensiones que de hoteles. Esto nos hace pensar en una oferta con una baja cualificación, que responde a un tipo muy determinado de turista que no parece que desde un punto de vista económico sea el mejor tipo de turista.

Obviamente, el análisis anterior se podría haber realizado observando la evolución del número de plazas en establecimientos hoteleros (Tablas 4, 5, y 6).

**TABLA 4**  
**Plazas en hoteles por clase, categoría y año**

Hoteles	5 estrellas	4 estrellas	3 estrellas	2 estrellas	1 estrella
1988	0	255	1.020	995	465
1989	0	255	1.020	1.033	503
1990	0	255	1.020	1.109	503
1991	0	255	1.092	1.199	555
1992	0	255	1.228	1.385	614
1993	0	255	1.228	1.385	576
1994	0	387	1.351	1.578	609
1995	0	387	1.608	1.424	592
1996	0	449	1.824	1.376	703
1997	0	449	1.824	1.376	723
1998	0	556	1.906	1.305	643
1999	0	556	1.808	1.305	609

FUENTE: Elaboración propia a partir de datos del IEA. SIMA. 2001.

En concreto, al analizar los datos de la tabla 5, vemos cómo los hoteles-apartamento tienen reciente y todavía escasa presencia en el conjunto del sector hotelero. Por lo que respecta a los hoteles, el alojamiento del turista de la provincia de Jaén se centra en los hoteles de tres estrellas, representando aproximadamente el 40% de la oferta del segmento de los hoteles, seguido muy de cerca por los hoteles de dos estrellas. Las pensiones presentan una escasa dimensión puesto que aproximadamente al 54% del número de pensiones le corresponde el 30.6 % de las plazas ofertadas en este segmento, lo cual nos hace pensar en una explotación familiar de las mismas.

TABLA 5

## Plazas en hoteles-apartamentos por categoría y año

Hoteles	5 estrellas	4 estrellas	3 estrellas	2 estrellas	1 estrella
1988	0	0	0	0	0
1989	0	0	0	0	0
1990	0	0	114	0	0
1991	0	0	114	0	0
1992	0	0	274	0	0
1993	0	0	274	0	0
1994	0	0	274	96	0
1995	0	0	274	96	0
1996	0	0	274	96	0
1997	0	0	274	96	0
1998	0	0	274	96	0
1999	0	0	274	96	0

FUENTE: Elaboración propia a partir de datos del IEA. SIMA. 2001.

TABLA 6

## Plazas en pensiones según categoría y año

	2 estrellas	1 estrella
1988	323	1.165
1989	355	1.210
1990	355	1.263
1991	305	1.266
1992	293	1.308
1993	293	1.273
1994	416	1.236
1995	466	1.146
1996	470	1.366
1997	486	1.376
1998	502	1.110
1999	481	1.237

FUENTE: Elaboración propia a partir de datos del IEA. SIMA. 2001.



Si observamos con más detenimiento los datos proporcionados por el Sistema Multiterritorial de Andalucía, el 100% de las plazas ofertadas por los hoteles de cuatro estrellas se concentran en tan sólo tres poblaciones como son Jaén-Capital, Úbeda y La Carolina. La localización geográfica de estos establecimientos nos proporciona indicios sobre el tipo de turista que llega a cada una de esas localidades.

Por lo que respecta a los hoteles de dos y tres estrellas es evidente, en virtud de la ubicación de los mismos, que el segmento turístico al que se orientan es diferente al comentado para los hoteles de cuatro estrellas. Los hoteles de dos y tres estrellas se ubican preferentemente en la capital de la provincia y en los núcleos donde se desarrolla un turismo cultural (caso de Baeza y Úbeda), o un turismo rural (La Iruela).

También resulta significativo el hecho de que más de la mitad de la oferta hotelera correspondiente al segmento de los hoteles se concentra en las poblaciones de Baeza, Bailén, La Carolina, La Iruela, Jaén, Linares y Úbeda, de manera que la oferta de mayor cualificación se encuentra concentrada, con relación a la amplitud de la superficie de la provincia, en muy pocas localidades, siendo además receptoras de un turismo donde la motivación de la visita es muy diferente.

Por lo que respecta a los hoteles-apartamentos, todavía la oferta se encuentra mucho más concentrada que para el caso anteriormente descrito, puesto que el 100% de las plazas ofertadas se sitúan en localidades que se caracterizan por acoger un turismo eminentemente rural como son La Iruela y Cazorla.

Con relación a las pensiones, podemos decir que su distribución a lo largo de la geografía provincial es más uniforme que para el resto de la oferta hotelera, superándose la concentración que ocurre en el caso de hoteles y hoteles-apartamentos en las zonas eminentemente receptoras de viajeros.

Por último, analizamos el grado de ocupación de los establecimientos hoteleros según categoría y meses del año (Tabla 7).

De los datos contenidos de la tabla 7 se hace evidente que durante todo el año el máximo grado de ocupación corresponde a los hoteles de mayor categoría de la provincia (cuatro estrellas), alcanzando su máximo valor en los meses de octubre, septiembre y mayo, por ese orden.

TABLA 7

## Grado de ocupación de establecimientos hoteleros. Año 1999

	ESTRELLAS ORO				ESTRELLAS PLATA	
	4 estrellas	3 estrellas	2 estrellas	1 estrella	2 y 3 estrellas	1 estrella
Enero . . . . .	34.78	24.24	15.5	22.18	27.03	16.24
Febrero . . . . .	44.47	28.70	23.69	24.93	24.71	22.11
Marzo . . . . .	57.26	40.08	25.64	32.00	23.32	22.88
Abril . . . . .	56.56	38.58	32.35	34.94	31.85	26.18
Mayo . . . . .	59.66	36.65	25.88	27.98	25.52	14.17
Junio . . . . .	55.60	36.99	28.80	30.28	27.31	14.29
Julio . . . . .	56.47	33.69	28.51	27.52	27.61	21.30
Agosto . . . . .	58.19	34.69	44.18	37.78	38.78	18.49
Septiembre . . . . .	63.47	42.04	30.53	34.05	34.65	19.73
Octubre . . . . .	66.11	41.33	31.91	29.80	27.50	24.51
Noviembre . . . . .	52.65	34.10	24.35	29.88	21.59	18.54
Diciembre . . . . .	49.76	28.80	18.73	26.44	22.78	17.17

FUENTE: Elaboración propia a partir de «Movimiento de viajeros en establecimientos hoteleros», a partir de 1999 «Encuesta de Ocupación Hotelera». INE.

Por lo que respecta a los hoteles de tres estrellas, prácticamente se repite lo ocurrido en los hoteles de cuatro estrellas, siendo los meses en los que el grado de ocupación es mayor septiembre, octubre y marzo.

En el caso de los hoteles de dos y una estrella, se observan características distintas en relación con las dos categorías anteriormente analizadas, pues el mayor grado de ocupación se alcanza en el mes de agosto, siguiéndole en importancia los meses de abril, septiembre y octubre.

Respecto a los hostales, observamos un comportamiento dispar entre los establecimientos de dos y tres estrellas y los de una estrella. En el caso de los hostales de categoría superior, se repite la situación comentada para los hoteles de dos y una estrella, pues los meses en los que el grado de ocupación es mayor son agosto y septiembre. Por el contrario, en el caso de los hostales de una estrella la situación es más parecida a los hoteles de tres y cuatro estrellas, pues el grado de ocupación más alto ocurre en los meses de abril y octubre.

Para terminar, destacamos el hecho de que el grado de ocupación para la provincia de Jaén en términos globales es el más bajo de Andalucía (4) (Tabla 8) y muy por debajo de la media nacional (5). Esto puede suponer, o bien que la oferta existente no se adapta a los requerimientos de la demanda, o bien que ésta prefiere en orden a motivaciones socioeconómicas otro tipo de establecimientos, como por ejemplo casas de familiares, de amigos, de particulares, etc. De todos modos cabe pensar que el potencial turístico de la provincia está todavía por ser objeto de una explotación racional.

TABLA 8

**Grado de ocupación a nivel provincial, andaluz y nacional.  
Año 1999**

	España	Andalucía	Jaén
Enero . . . . .	44.62	37.22	22.29
Febrero . . . . .	50.77	45.62	29.11
Marzo . . . . .	54.48	53.46	34.08
Abril . . . . .	58.63	61.71	38.03
Mayo . . . . .	60.32	59.35	30.97
Junio . . . . .	65.04	60.36	31.00
Julio . . . . .	70.59	65.11	32.27
Agosto . . . . .	78.01	74.65	36.53
Septiembre . . . . .	70.86	68.76	36.16
Octubre . . . . .	61.16	59.26	35.33
Noviembre . . . . .	50.51	45.69	27.07
Diciembre . . . . .	41.91	38.48	25.90

FUENTE: Elaboración propia a partir de datos del INE y del IEA, 2000.

## B. Apartamentos

Por lo que respecta a los apartamentos, analizaremos en primer lugar a partir de los datos de la tabla 9 el número de apartamentos según su categoría existentes en la provincia de Jaén.

(4) INSTITUTO DE ESTADÍSTICA DE ANDALUCÍA (2000): *Encuesta de ocupación hotelera*. Instituto de Estadística de Andalucía.

(5) INSTITUTO NACIONAL DE ESTADÍSTICA (2000): *Encuesta de ocupación hotelera*. Instituto Nacional de Estadística.

**TABLA 9**  
**Número de apartamentos por categorías**

	Apart. 4 llaves (lujo)	Apart. 3 llaves (cat. 1.ª)	Apart. 2 llaves (cat. 2.ª)	Apart. 1 llave (cat. 3.ª)
1988	0	0	0	8
1989	0	0	0	8
1990	0	0	0	8
1991	0	0	0	18
1992	0	0	0	18
1993	0	0	10	11
1994	0	0	0	13
1995	0	0	10	20
1996	0	0	10	20
1997	0	0	10	20
1998	0	0	6	13
1999	0	14	36	37

FUENTE: Sistema de Información Multiterritorial de Andalucía. Anuario varios años.

Tradicionalmente este tipo de alojamiento ha tenido una escasa presencia en la oferta turística de la provincia, siendo el año 1991 donde se produce un crecimiento significativo como consecuencia de la apertura de 10 nuevos apartamentos en la población de La Iruela, en donde se concentra un turismo eminentemente de naturaleza rural. Hemos de destacar como otra fecha importante 1993, ya que como consecuencia no del cierre de establecimientos y la apertura de otros nuevos de mayor categoría, sino de un cambio de categoría en algunos de ellos (pasando de una calificación de una a dos llaves), podemos pensar que se inicia una preocupación por una mejora en la calidad de la oferta. Este comportamiento parece haberse consolidado, pues al observar las cifras correspondientes a 1999 podemos comprobar que ya existen apartamentos de tres llaves, aunque la mayoría de los nuevos apartamentos ofertados corresponden a la categoría más baja.

A pesar de la evolución creciente en el número de apartamentos en los últimos años, vemos que existen solamente 87 apartamentos en 1999 en toda la provincia de Jaén y contando con la calificación más baja, no existiendo ningún apartamento de lujo, lo cual nos puede orientar, otra vez, sobre la calidad del turismo que llega a la provincia de Jaén.

También es relevante el hecho de que el 84% de estos apartamentos se encuentran ubicados en sólo dos poblaciones (52 en La Iruela y 21 en Santiago-Pontones), de manera que son utilizados por un turismo eminentemente rural, cuya principal motivación es el contacto con la naturaleza. Es significativo que este tipo de alojamiento no esté previsto que sea utilizado por un turismo cultural.

La tabla 10 relativa al número de plazas ofertadas nos confirma la escasa relevancia que los apartamentos tienen en la provincia de Jaén.

**TABLA 10**  
**Plazas en apartamentos por categorías**

	Apart. 4 llaves (lujo)	Apart. 3 llaves (cat. 1.ª)	Apart. 2 llaves (cat. 2.ª)	Apart. 1 llave (cat. 3.ª)
1988	0	0	0	40
1989	0	0	0	40
1990	0	0	0	40
1991	0	0	0	55
1992	0	0	0	64
1993	0	0	60	55
1994	0	0	0	65
1995	0	0	60	74
1996	0	0	60	74
1997	0	0	60	74
1998	0	0	10	65
1999	0	102	97	192

FUENTE: Sistema de Información Multiterritorial de Andalucía. 2001.

Los datos anteriores ponen de manifiesto la escasa consolidación de este tipo de alojamiento, ya que se puede observar cómo en los últimos años del período analizado se producen enormes variaciones en el número de plazas ofertadas. Así se pasa de 64 plazas en 1992 a 115 en el año 1993, para luego ofertar 65 plazas en el año 1994. Algo similar ocurre entre los años 1998 y 1999. Esas oscilaciones pueden deberse a las enormes dificultades que encuentra la Administración a la hora de realizar un censo fiable, puesto que en la oferta de apartamentos existe gran cantidad de éstos que no son declarados por sus propietarios para su uso turístico.

Por lo tanto, podemos decir que la oferta reglada de apartamentos en la provincia de Jaén es muy reducida, siendo necesario potenciar más este segmento de la oferta, puesto que según las tendencias del turismo en los últimos tiempos y sobre todo en el caso específico del turismo rural, el turista prefiere una mayor autonomía e independencia, hecho que no encuentra en los tradicionales establecimientos hoteleros.

### C. Campamentos turísticos

Por lo que respecta a los campamentos turísticos, hemos de decir que su peso específico en la oferta de alojamiento de la provincia es bastante elevado, lo que nos hace pensar de nuevo en el hecho de que el turismo que llega a Jaén tiene unas características definitorias bastante pronunciadas, tanto en lo relativo a su motivación como a su comportamiento económico. Es decir, la existencia de un elevado número de plazas en campamentos, pone de relieve que la persona que elige la provincia de Jaén como destino turístico es un turista de bajo poder adquisitivo y que prefiere un tipo de alojamiento cuyo precio es inferior a los establecimientos hoteleros de la zona, como es el caso de los apartamentos\*.

**TABLA 11**  
**Campamentos turísticos por categorías**

	1.ª categoría	2.ª categoría	3.ª categoría
1988	1	0	4
1989	1	1	4
1990	1	1	6
1991	1	2	6
1992	2	2	6
1993	2	2	8
1994	2	2	8
1995	2	2	9
1996	2	2	10
1997	3	2	12
1998	3	2	10
1999	2	2	10

FUENTE: Sistema de Información Multiterritorial de Andalucía. 2001.

(\*) La encuesta de coyuntura turística de Andalucía, elaborada por el IEA, indica que el gasto medio diario por turistas está muy por debajo de la media andaluza.

TABLA 12

## Plazas en campamentos turísticos por categorías

	1.ª categoría	2.ª categoría	3.ª categoría
1988	240	0	1.690
1989	240	360	1.690
1990	240	360	2.500
1991	240	624	3.235
1992	640	624	3.235
1993	640	624	3.941
1994	640	624	3.941
1995	640	624	3.995
1996	640	624	4.495
1997	640	624	4.495
1998	640	624	3.755
1999	400	624	3.035

FUENTE: Sistema de Información Multiterritorial de Andalucía. Anuario 2001.

Ni que decir tiene que la oferta de alojamiento en campamentos turísticos está perfectamente encuadrada en el entorno rural y es, además, la que mayor capacidad, en cuanto al número de plazas ofertadas, ha generado en el total de la oferta turística en la provincia de Jaén.

En cuanto a la evolución histórica de los campamentos turísticos en la provincia de Jaén, y refiriéndonos a los campamentos de 1.ª categoría, no es hasta 1992 cuando se produce un crecimiento significativo en el número de plazas como consecuencia de la apertura de un nuevo campamento con una capacidad de 400 plazas. Sin embargo, la proporción de plazas existentes entre la categoría máxima y las restantes es desfavorable para las primeras, de manera que la oferta de plazas en campamentos en la provincia de Jaén pertenece mayoritariamente a la categoría más baja. Es de destacar que las plazas ofertadas en esta categoría sufren en 1999 una disminución importante como consecuencia del cierre de un campamento.

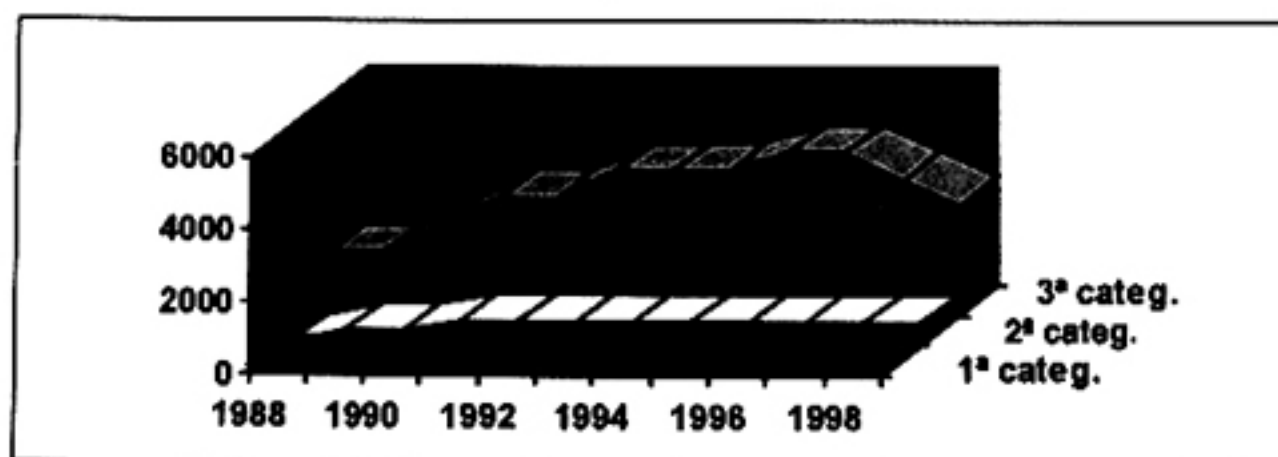
Por lo que respecta a los campamentos de segunda categoría, vemos que su evolución está estancada desde 1991, donde tuvo lugar la apertura de uno nuevo. Desde esa fecha hasta el final del período analizado no ha tenido lugar ni la apertura de ninguno nuevo ni el incremento de las plazas de los mismos.

Del análisis de la evolución de los campamentos de 3.<sup>a</sup> categoría observamos que es la que ha experimentado un mayor crecimiento, si no tanto en el número de establecimientos sí en el número de plazas ofertadas. Este hecho se pone de manifiesto en los años 1990, 1991, 1992, donde el número de campamentos permanece constante, pero el número de plazas ofertadas pasa de 2.500 a 3.235. Otro gran incremento en el número de plazas ofertadas en campamentos de tercera categoría se produce en el año 1993, donde se produce la apertura de dos nuevos campamentos, suponiendo esta circunstancia un crecimiento de las plazas ofertadas en 706 unidades. El último incremento importante se produce en el año 1996 con la apertura de dos nuevos campamentos, lo que supone un incremento en total de 500 plazas.

Sin embargo, en los años 1998 y 1999 se observa una reducción importante en el número de plazas ofertadas, no pudiéndose hablar de cambio de categoría de las mismas, pues se puede observar como ninguno de los otros tipos de campamentos ve incrementado su número.

En definitiva en los años 1998 y 1999 hemos asistido a una disminución importante en el número de plazas ofertadas en campamentos turísticos, truncándose la tendencia de crecimiento experimentada en años anteriores.

### Plazas en campamentos turísticos



### 3. CONCLUSIONES

De las características observadas en los alojamientos turísticos de la provincia de Jaén, en los cuales las categorías que prevalecen en cualquiera de ellos son las más bajas, unido a la escasa existencia de otros tipos de ofertas que junto con el atractivo intrínseco de la provincia atraigan y faciliten a la demanda la elección de Jaén como destino turístico, se deduce que se hace



necesaria la puesta en marcha de estrategias empresariales que deberían tener como líneas prioritarias de actuación las siguientes:

1.ª. *Mejora de la calidad de la oferta turística.* Ésta deberá fundamentarse en una renovación y puesta al día de las instalaciones, sobre todo a través de la mejora en la formación del personal encargado de administrar los establecimientos, de forma que se consiga la prestación de un servicio más personalizado que es una de los condicionantes fundamentales que busca el turista en la actualidad.

2.ª. *Desarrollo de una oferta complementaria,* la cual deberá adaptarse cada día más a las preferencias de los turistas.

3.ª. *Mayores dotaciones de infraestructuras y equipamientos,* que faciliten la elección de Jaén como destino turístico e incrementen el bienestar derivado de la utilización de los mismos.

Así pues, dado el *potencial turístico* de la provincia, el sector turístico privado presenta una escasa dimensión y, salvo excepciones, escaso dinamismo. Las debilidades tradicionales por parte del sector turístico regional no han sido aún superadas adecuadamente: la calidad de los alojamientos, el bajo grado de ocupación y de pernотaciones en establecimientos hoteleros, o la necesidad de una formación profesional adecuada, constituyen los principales retos del sector turístico privado de la provincia de Jaén.

La interpretación de lo que entendemos por «potencial turístico de la provincia de Jaén» puede hacerse basándonos en las valoraciones dadas por los turistas que nos visitan, recogidas en varias encuestas elaboradas por el Instituto de Estadística de Andalucía (6, 7). Como aspectos más destacados podemos reseñar los siguientes:

– Respecto a la calidad de los paisajes, entornos urbanos y los parques naturales, la provincia de Jaén alcanza la puntuación más elevada con relación al resto de las provincias andaluzas para estos mismos elementos.

– Jaén es la provincia a la que se le otorga una mayor puntuación con relación a la seguridad ciudadana.

---

(6) INSTITUTO DE ESTADÍSTICA DE ANDALUCÍA (2001): *Opiniones cualitativas sobre el turismo andaluz*. Cuarto trimestre de 1999.

(7) INSTITUTO DE ESTADÍSTICA DE ANDALUCÍA (2001): *Encuesta de coyuntura turística de Andalucía*. Tercer trimestre de 1999.

- La atención y trato también se encuentra por encima de las calificaciones obtenidas por el resto de las provincias andaluzas.
- La relación precio/servicio también es la mejor valorada con relación a toda la Comunidad Autónoma.

Sin embargo, no todo son aspectos positivos. Entre los negativos destacan la mala valoración dada a los transportes públicos y a la asistencia sanitaria.

## BIBLIOGRAFÍA

- Decreto 94/95 en *B.O.J.A.* núm. 70, de 13 de mayo de 1995.
- DORADO, J. A. (1996): *Organización y control de empresas en hostelería y turismo*. Ed. Síntesis, Madrid.
- FUENTES GARCÍA, R., y GARCÍA MESA, J. M. (1996): *Situación actual y líneas estratégicas de desarrollo del turismo rural en la provincia de Málaga*. Diputación Provincial de Málaga.
- INSTITUTO DE ESTADÍSTICA DE ANDALUCÍA (1999): *Encuesta de ocupación hotelera*. Instituto de Estadística de Andalucía.
- INSTITUTO DE ESTADÍSTICA DE ANDALUCÍA (2001): *Encuesta de coyuntura turística de Andalucía*. Tercer trimestre de 1999.
- INSTITUTO DE ESTADÍSTICA DE ANDALUCÍA (2001): *Opiniones cualitativas sobre el turismo andaluz*. Cuarto trimestre de 1999.
- INSTITUTO DE ESTADÍSTICA DE ANDALUCÍA (2001): *Sistema de Información Multiterritorial de Andalucía*. Instituto de Estadística de Andalucía.
- INSTITUTO DE ESTADÍSTICA DE ANDALUCÍA: *Movimiento de viajeros en establecimientos hoteleros, a partir de 1999: Encuesta de Ocupación Hotelera*. Instituto de Estadística de Andalucía. Varios años.
- INSTITUTO DE ESTUDIOS TURÍSTICOS: *Movimientos turísticos de los españoles*. Instituto de Estudios Turísticos. Varios años.
- INSTITUTO DE ESTUDIOS TURÍSTICOS: *Movimientos turísticos en Fronteras*. Instituto de Estudios Turísticos. Varios años.
- INSTITUTO DE ESTADÍSTICA DE ANDALUCÍA (1998): *Movimiento de viajeros en establecimientos turísticos. Notas metodológicas*. Instituto Nacional de Estadística.
- INSTITUTO DE ESTADÍSTICA DE ANDALUCÍA: *Movimiento de viajeros en acampamentos*. Instituto Nacional de Estadística. Varios años.
- INSTITUTO DE ESTADÍSTICA DE ANDALUCÍA: *Movimiento de viajeros en apartamentos turísticos*. Instituto Nacional de Estadística. Varios años.
- INSTITUTO DE ESTADÍSTICA DE ANDALUCÍA: *Movimiento de viajeros en establecimientos hoteleros, a partir de 1999: Encuesta de Ocupación Hotelera*. Instituto Nacional de Estadística. Varios años.



**L I T E R A T U R A**

